

Día Internacional de las Mujeres

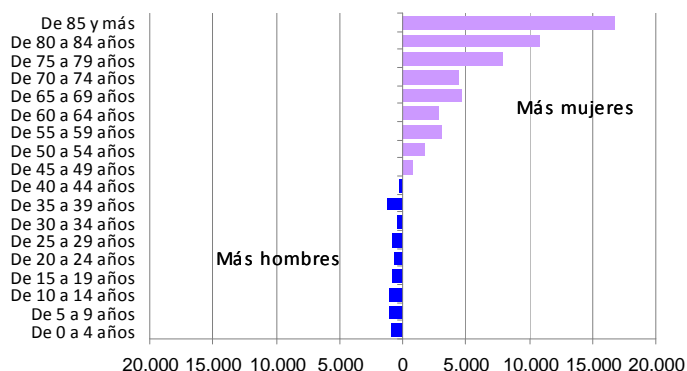
Mujeres y Hombres en Asturias 2015

Por sexto año consecutivo y con motivo de la celebración del Día Internacional de las Mujeres, el Instituto Asturiano de la Mujer, con la colaboración de Sadei, que ha actualizado la base de datos "Mujeres y Hombres en Asturias", ha realizado un análisis de esta información.

Se pretende visibilizar, desde una perspectiva de género, la situación actual de la sociedad asturiana y la evolución de los últimos años, en los siguientes ámbitos: demografía, educación, salud y calidad de vida y trabajo (ámbito privado y mercado laboral).

Demografía

Diferencia de población por sexo y edad Asturias 2014



Las mujeres siguen representando el 52% de la población asturiana (1.061.756 habitantes). Aunque en los primeros tramos de edad hay más hombres, a partir de los 45 años esta situación se invierte y la diferencia se va incrementando.

La mayor esperanza de vida de las mujeres: 85,47 años frente a 78,91, hace que se produzcan estas diferencias, sobretodo a partir de los 75 años.

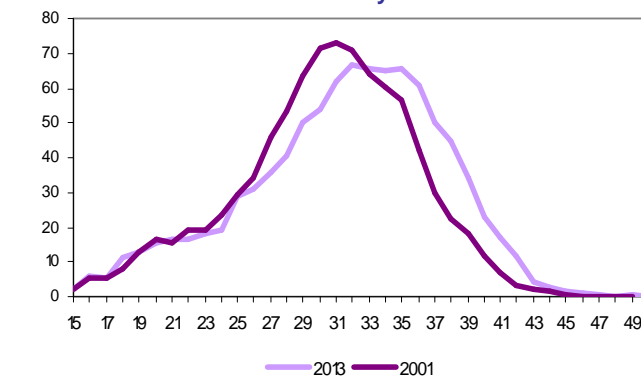
De dicha edad en adelante, hay 35.617 mujeres más que hombres. Las diferencias por sexo en estas edades avanzadas son proporcionalmente mayores en las comarcas de Eo-Navia y Oriente y en las de Caudal y Nalón.

Las mujeres continúan retrasando la maternidad. Si en 2001 la edad media a la maternidad era 30,83 años en 2013 es 31,96.

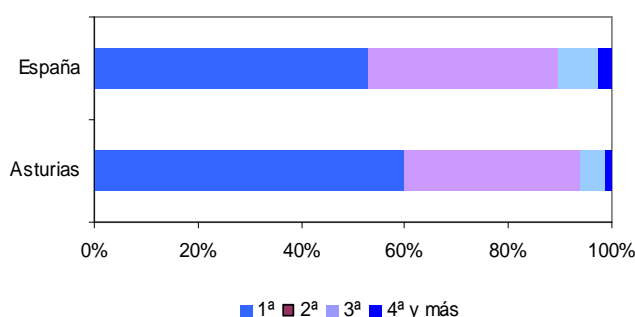
Se puede observar cómo **la curva de 2013, comparada con la de 2001, se ha desplazado hacia la derecha.** En 2001 la tasa más alta se producía a los 31 años, naciendo 73 criaturas por cada 1.000 mujeres de esa edad, mientras que en 2013 se observa casi una meseta entre los 32 y 35 años, naciendo 66 criaturas por cada 1.000 mujeres de esas edades.

Y si en 2001 un 18% de los nacimientos eran de madre no casada en la actualidad ascienden al 36%.

Curvas de fecundidad (15 a 49 años) Asturias 2001 y 2013



Porcentaje de criaturas nacidas por orden de nacimiento. Asturias y España 2013



La fecundidad, que venía creciendo, descendió a partir del comienzo de la crisis en 2008. En ese año nacieron 8.221 criaturas y en 2013 nacieron 6.671.

El hecho de que el número medio de hijos/hijas por mujer sea tan bajo en Asturias (0,96 en 2013), se constata observando, como ya viene ocurriendo cada año, que **la mayor parte de las criaturas nacidas en 2013 eran primeras (59% frente a 53% en España).** El porcentaje de segundas era sensiblemente menor (34% frente a 37%) y el de 3ª y 4ª o más, casi la mitad que en el conjunto del país: 6% frente a 10%.

Fuente: INE y Sadei. Censos, Padrones y Movimiento Natural de la Población. Elaboración propia

Educación

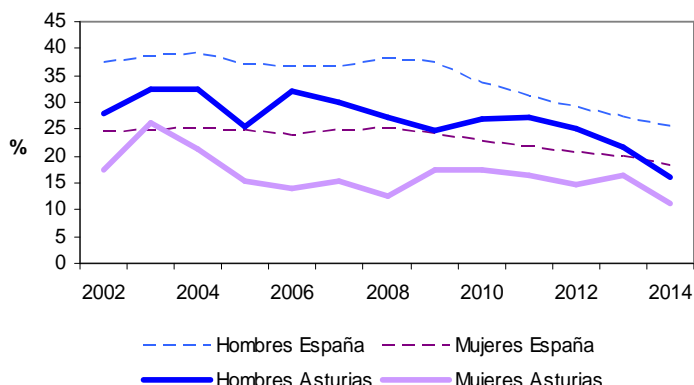
El abandono educativo temprano señala el porcentaje de personas entre 18 y 24 años que no ha completado la 2ª etapa de enseñanza secundaria. Está dentro de los Indicadores de educación de la Estrategia Europea 2020.

Como se puede observar en la figura, entre 2002 y 2014, **las mujeres asturianas presentan un porcentaje menor de abandono que los hombres en todos los años.**

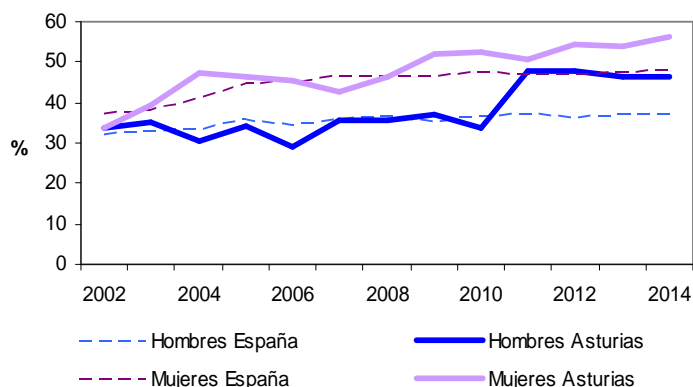
Y en comparación con el conjunto del país, salvo en 2003, el porcentaje es siempre menor que el correspondiente al de mujeres españolas.

En 2014 el porcentaje de abandono de mujeres asturianas es 11,1% frente a 18,1% en las españolas. Y el porcentaje de abandono masculino 15,9% frente a 25,6%.

Abandono educativo temprano Asturias y España 2002-14



Población 30-34 años con educación superior. Asturias y España 2002-14



Fuente: Indicadores Estrategia Europea 2020. MECD. Elaboración propia

En 2002 había un porcentaje de mujeres asturianas entre 30 y 34 años con educación superior similar al de los hombres asturianos y ligeramente menor del correspondiente a las mujeres españolas. Sin embargo, **a lo largo del periodo, el porcentaje de mujeres asturianas con estos estudios se ha ido incrementando, presentando, cifras más altas que los asturianos.**

En 2014 un 56,3% de mujeres asturianas entre 30 y 34 años cuenta con estudios superiores, frente a un 47,8% de mujeres españolas.

El porcentaje de **hombres asturianos** con estos estudios ha sido similar al correspondiente al conjunto de hombres del país, pero a partir de 2010 han superado estos datos y **en 2014 un 46,3% tiene estudios superiores, frente a la media estatal que es 36,8%.**

Aunque, como se viene señalando año tras año, las mujeres están en mayor proporción en todos los niveles educativos, a partir de la ESO y tienen mejores resultados, **es necesario que se incorporen al mismo nivel que los hombres a los estudios superiores de Ciencias, Matemáticas y Tecnología.**

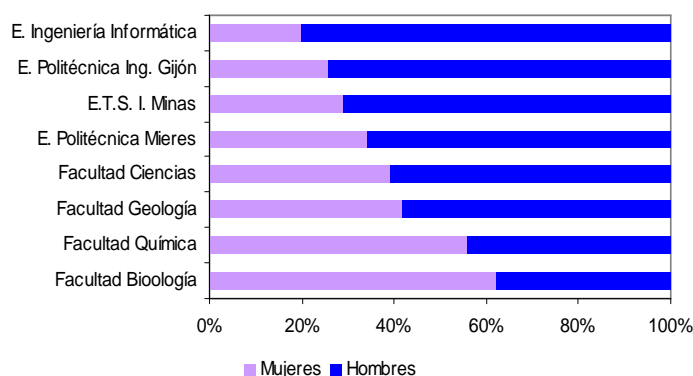
Según datos del curso 2012-13, **las mujeres están por encima del 50% en la Facultad de Biología y en la de Química (62% y 56% respectivamente), representando el 42% en Geología y el 39% en la de Ciencias, que incluye las carreras de Matemáticas y Física.**

Es en las carreras técnicas donde las mujeres están por debajo de la paridad, siendo la Escuela de Ingeniería Informática la que cuenta con menor proporción de mujeres.

Los datos del Informe PISA 2012 son alentadores: **las chicas asturianas a los 15 años presentan unos rendimientos medios en Matemáticas y especialmente en Ciencias, superiores a la media femenina española y a la de la OCDE.** Son rendimientos cercanos en matemáticas y similares en ciencias a los de los chicos asturianos, que presentan las mejores puntuaciones.

Fuentes: Sadei. Estadística de la Enseñanza en Asturias 2012-13
MECD. Informe PISA 2012. Elaboración propia

Mujeres y hombres en Facultades de Ciencias y Escuelas Técnicas. Asturias curso 2012-13

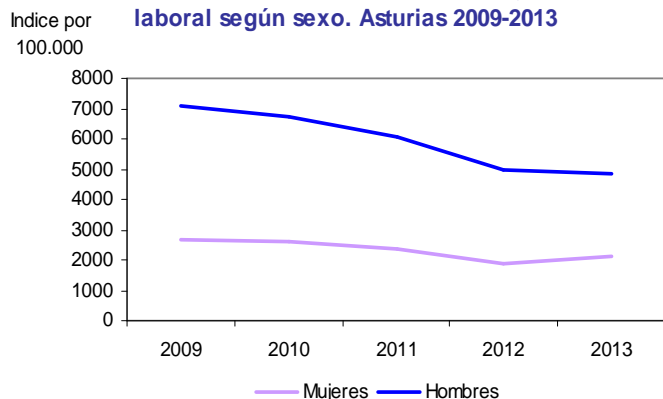


Rendimientos medios en Matemáticas y Ciencias a los 15 años. Informe PISA 2012

	Matemáticas	
	Mujeres	Hombres
OCDE	491	502
España	476	492
Asturias	495	504
	Ciencias	
	Mujeres	Hombres
OCDE	500	502
España	493	500
Asturias	517	516

Salud Laboral

Índice de incidencia de accidentes en jornada laboral según sexo. Asturias 2009-2013



Tanto el número de accidentes en jornada laboral, como el índice de incidencia (accidentes por 100.000 trabajadoras/ trabajadores), han descendido entre 2009 y 2013 en hombres, aunque en 2013 aumentaron en mujeres.

Es tradicional que los accidentes sean más frecuentes en hombres, dados los sectores en los que trabajan. El índice de incidencia fue en 2013 de 2.122 para mujeres y 4.844 para hombres.

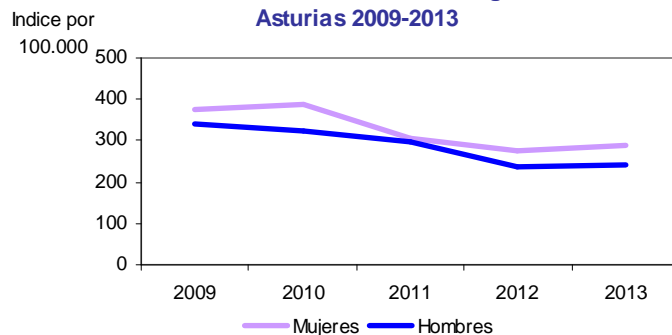
Como se puede ver en la figura, ha habido un mayor descenso de los accidentes en hombres en el periodo analizado: 32% frente a 21% en las mujeres

Y mientras que los accidentes en jornada laboral son más frecuentes en hombres, ocurre lo contrario con los accidentes in itinere.

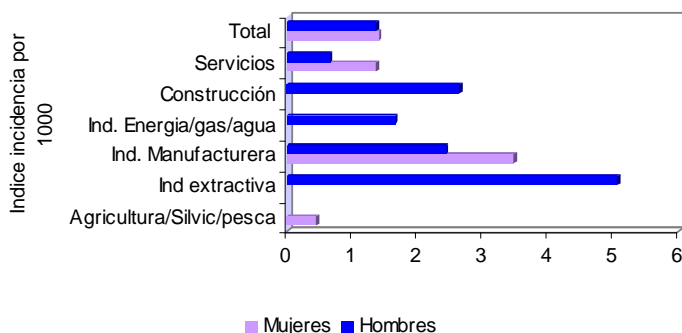
En la figura se observa la evolución del índice de incidencia de accidentes in itinere, en concreto de tráfico, siendo en 2013 de 290 para mujeres y 242 para hombres. Aunque presentan una tendencia descendente, en el último año ha habido un pequeño incremento. El porcentaje de descenso entre 2009 y 2013 ha sido de un 23% en mujeres y un 29% en hombres.

Resulta llamativo que, teniendo las mujeres menos accidentes de tráfico, ocurra esto cuando acuden o vuelven del trabajo. Sería interesante estudiar si el estrés de la doble tarea pueda estar incidiendo.

Evolución de Índices de incidencia de accidentes de tráfico in itinere según sexo. Asturias 2009-2013



Índices de incidencia de enfermedades profesionales por sector según sexo. Asturias 2013



El índice de incidencia de enfermedades profesionales es en 2013 prácticamente igual en ambos sexos: 1,41 en mujeres frente a 1,37.

En la industria manufacturera es donde mayor índice presentan las mujeres, siendo más alto que el masculino: 3,47 frente a 2,43. Y en el sector servicios también es mayor en mujeres: 1,36 frente a 0,66.

Las enfermedades más frecuentes en mujeres son causadas por agentes físicos (musculoesqueléticas en servicios) y biológicos (infecciosas en atención sanitaria)

Es más difícil que se diagnostiquen enfermedades profesionales en mujeres, entre otras cuestiones, por la menor estabilidad en el empleo. Es necesario que se tengan en cuenta los riesgos psicosociales y que se incorpore el enfoque de género.

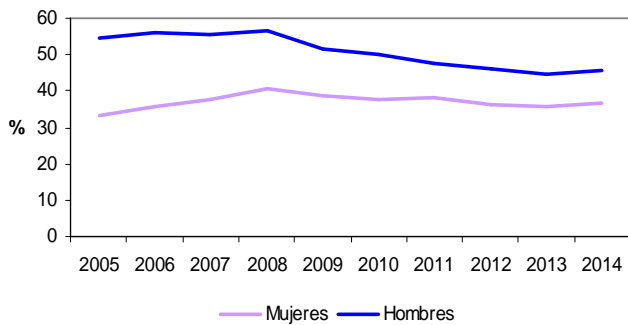
Fuente: Instituto de Prevención de Riesgos Laborales de Asturias. Informe 2013. Elaboración propia

Trabajo

A pesar de que las mujeres siguen siendo quienes se encargan mayoritariamente de las tareas del hogar y los cuidados, de la sostenibilidad de la vida, demuestran un claro deseo de incorporarse/permanecer en el mercado laboral. Así lo señala, entre otras cuestiones, su importante esfuerzo en el ámbito educativo.

La crisis frenó pero no revirtió el continuado incremento de incorporación de las mujeres al mercado. Si su tasa de actividad en 2005 era 38,28 frente a 59,35 en los hombres, llegó a ser 45,25 en 2008 (7 puntos porcentuales mayor en 3 años) frente a 60,81 en los hombres (un punto y medio mayor). A partir de ese año, la tasa de actividad masculina descendió, siendo 56,90 en 2014, pero la de las mujeres, tras un estancamiento, ha vuelto a incrementarse, siendo 47,26 en el último año.

Tasa de empleo según sexo.
Asturias 2005-2014



Mientras que la tasa de empleo masculina ha descendido de forma importante desde el comienzo de la crisis, la tasa de las mujeres, que venía creciendo, ha presentado una caída más suave.

En 2008 la tasa masculina ascendía a 56,70 y la de las mujeres a 40,44; y en 2014 las tasas masculina y femenina han sido 45,54 y 36,76 respectivamente. Es decir, que se ha producido un acercamiento en las tasas y, por tanto, la Brecha de género (diferencia entre tasas) ha disminuido, como se puede ver en la figura.

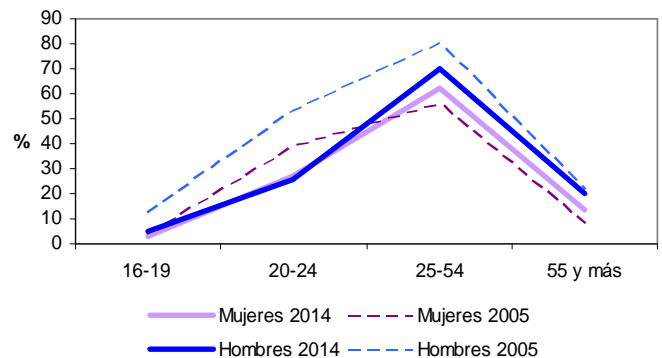
Las tasas de paro han seguido creciendo desde 2008 hasta 2013, con un descenso en 2014, año en que ascienden a 22,21 en mujeres y 20,14 en hombres.

La tasa de empleo femenina presentó en 2014 valores levemente más bajos que en 2005 por debajo de los 20 años y menores aún entre los 20 y 24 años, pero ha subido a partir de los 25 años. En este mismo periodo, las tasas de empleo masculinas han descendido en todas las edades y de forma especial por debajo de los 25 años.

Entre los 16 y 19 años, solo 3 mujeres y 5 hombres por cada 100 personas activas están trabajando. Las tasas son también muy bajas y prácticamente iguales por sexo entre 20 y 24 años.

Entre 25 y 54 años se observan las tasas más altas para ambos sexos, siendo aun la masculina 7 puntos y medio mayor

Tasas de empleo según edad y sexo
Asturias 2005 y 2014

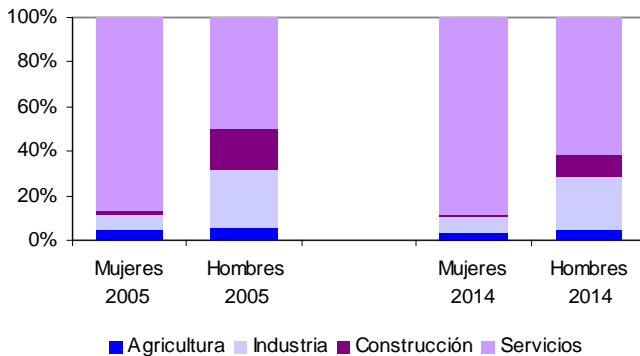


En 2014 hay un 10% más de mujeres ocupadas que en 2005, mientras que ha habido un descenso de un 18% de empleos masculinos.

Como se observa en la figura, en las mujeres no ha habido grandes cambios en la distribución porcentual por sectores. El incremento de puestos se ha producido en el sector servicios, donde trabaja en 2014 el 89% de las asturianas ocupadas y en 2005 eran el 87%. En construcción su presencia es anecdótica.

Por el contrario, la ocupación masculina se ha mantenido en el sector servicios, pero han tenido una gran pérdida de empleos en la construcción y también en la industria. Esto ha cambiado de forma importante su distribución por sectores, pasando de estar ocupados en los servicios un 50% de los hombres en 2005, a un 62% en 2014.

Población ocupada por sector y sexo.
Asturias 2005 y 2014



Fuente: INE y Sadei. Encuesta de Población Activa. Elaboración propia

La Brecha Salarial (diferencia porcentual de sueldo) continúa ascendiendo, tanto a nivel estatal como en Asturias. En 2012 (último año para el que hay datos) las empleadas asturianas cobran un 28% menos que los hombres.

Dado que el sector servicios es prácticamente el único en el que las mujeres consiguen empleo en Asturias, es importante conocer cual es su situación salarial.

Como se ve en la figura, el sueldo de los hombres presenta fluctuaciones a partir de 2008, pero el de las mujeres no ha dejado de descender desde 2009. Por ello, la Brecha Salarial en este sector, que prácticamente había estado estable hasta 2010, se ha incrementado en los dos últimos años.

Fuente: INE Encuesta de Estructura Salarial. Elaboración propia

Salarios por sexo en el Sector Servicios y Brecha Salarial. Asturias 2008-2012

