

Día Internacional de las Mujeres

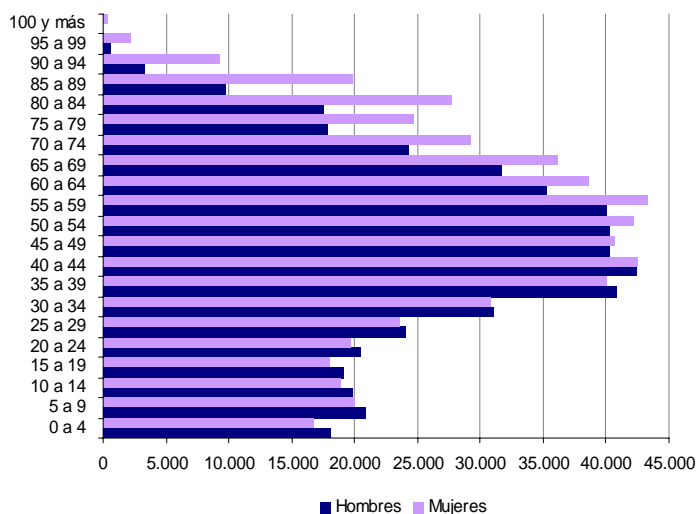
Mujeres y Hombres en Asturias 2017

Por octavo año consecutivo y con motivo de la celebración del Día Internacional de las Mujeres, el Instituto Asturiano de la Mujer, con la colaboración de Sadei, que ha actualizado la base de datos "Mujeres y Hombres en Asturias", ha realizado un análisis de esta información.

Se pretende visibilizar, desde una perspectiva de género, la situación actual de la sociedad asturiana y la evolución de los últimos años, en los siguientes ámbitos: demografía, educación, empleo y TIC.

Demografía

Pirámide de población. Asturias 2016

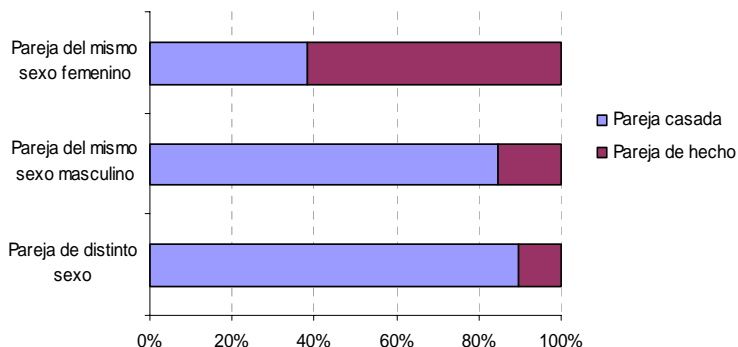


Las mujeres siguen representando el 52% de la población asturiana y ya en el grupo de 40 a 44 años hay más mujeres, cuestión que hasta ahora ocurría a partir de los 45 años. La diferencia se va incrementando según aumenta la edad y a partir de 75 años se dispara, debido a la mayor esperanza de vida de las mujeres.

La cohorte nacida entre 2011-2015 es la menor de la historia de Asturias. Parece, por tanto, que la dinámica de la población asturiana es sensible a las crisis económicas.

El gran cambio en la fecundidad se visibiliza en la cohorte que ahora tiene de 30 a 34 (nacida entre 1982-86) tras la legalización de los anticonceptivos y la apertura de los Centros de Planificación Familiar

Parejas por tipo de unión y sexo. Asturias 2015

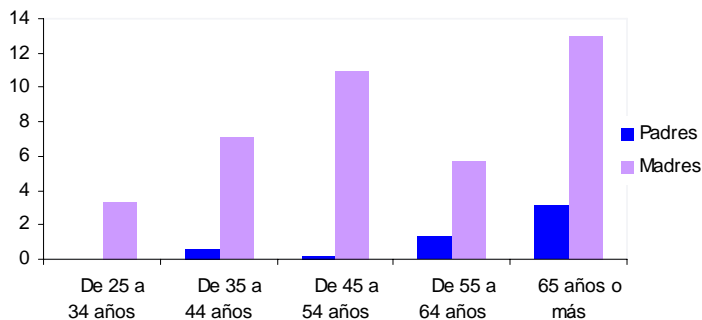


Del total de 134.800 hogares unipersonales que hay en Asturias, el 55% corresponde a mujeres. Sin embargo en los de personas mayores de 65 años, el porcentaje de mujeres sube hasta el 77%.

Con respecto a la convivencia, de los 262.500 hogares formados por parejas, el 11% son parejas de hecho. Tanto las parejas de distinto sexo, como las formadas por hombres, están en su mayoría casadas: 90% y 85% respectivamente.

Sin embargo, en el caso de las parejas formadas por mujeres, solo el 38% están casadas, siendo, por tanto, parejas de hecho el 62%.

Hogares monomarentales y monoparentales según edad. Asturias 2015



Existen asimismo 42.000 hogares formados por una persona, hombre o mujer, con su descendencia.

De ellos, 36.800 están encabezados por una mujer, (monomarentales) representando el 88% del total.

En los últimos tres años, ha aumentado el número de estos hogares en los que las mujeres tienen entre 35 y 54 años y han disminuido los de mujeres de 65 y más años, si bien aún representan el 32% del total de hogares monomarentales.

Por debajo de los 54 años, la práctica totalidad de este tipo de hogares están encabezados por mujeres con hijos e hijas a cargo.

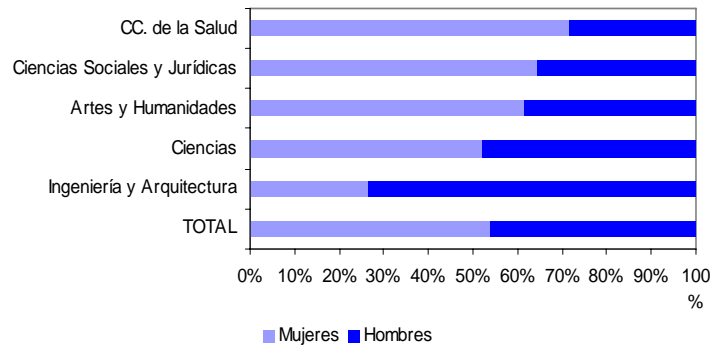
Educación e Investigación

Las mujeres siguen suponiendo más de la mitad del alumnado de la Universidad de Oviedo, alcanzando el 54% en el curso 2014-15, frente a un 46% de hombres.

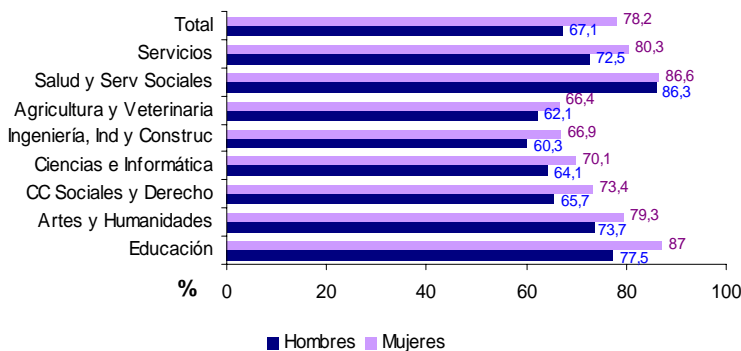
Y, salvo en las escuelas técnicas (Ingenierías) donde todavía solo representan el 27%, en el resto de ramas su presencia es mayoritaria.

En Ciencias representan el 52% y en Artes y Humanidades y Ciencias Sociales y Jurídicas, llegan a superar el 60%, alcanzando el 71% en Ciencias de la Salud, que se ha convertido en una rama muy feminizada, que exige altas puntuaciones de acceso.

Alumnado universitario por rama y sexo. Asturias cursos 2014-15



Tasa de rendimiento en Grados por sexo. Asturias 2015



Y no solo son mayoría, sino que también obtienen mejores resultados académicos. La tasa de rendimiento, que representa el porcentaje de créditos superados respecto a los matriculados, es más alta para las mujeres en todas las áreas.

La tasa más alta y, en este caso, similar para ambos sexos, se da en Ciencias de la Salud y Servicios Sociales y supera el 86%. En Educación este porcentaje es similar para las mujeres, pero sensiblemente menor para los alumnos.

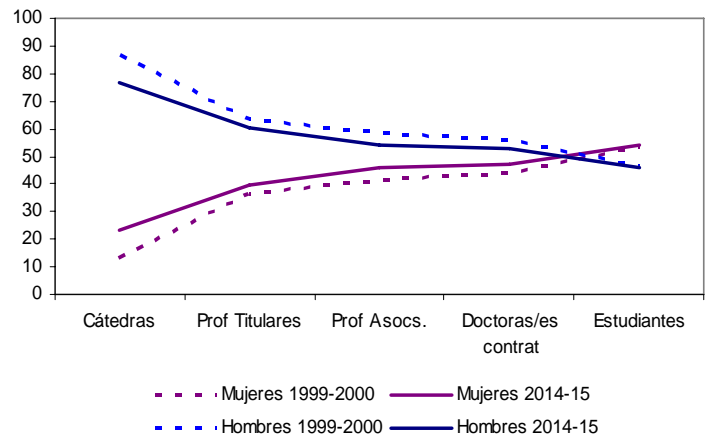
Algo parecido ocurre en el resto de áreas, incluyendo Ingeniería, Industria y Construcción, o Ciencias e Informática (6 puntos porcentuales de diferencia)

Y las mujeres continúan su carrera formativa e investigadora. También consiguen mayor tasa de rendimiento en los Masters y elaboran más de la mitad de las tesis doctorales que se presentan cada año (53% en 2014).

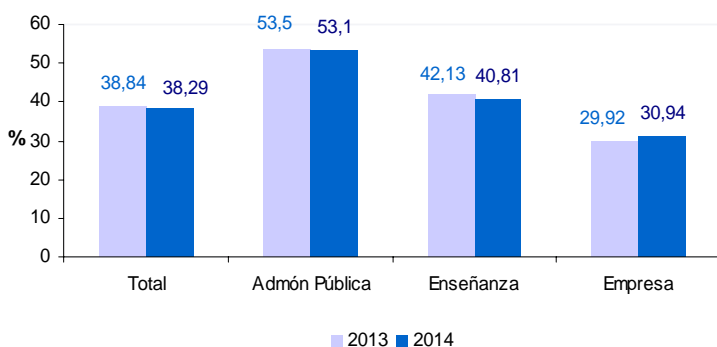
Sin embargo, en la conocida como gráfica de la tijera, se puede observar que, a pesar de todo este esfuerzo, según va aumentando el nivel en la carrera profesional universitaria, la proporción de mujeres va disminuyendo.

Actualmente las mujeres solo ostentan un 23% de las Cátedras, aunque la situación ha mejorado, ya que hace 15 años solo representaban el 13%.

Proporción de mujeres y hombres en la carrera profesional. Universidad Oviedo 1999-2000 y 2014-15



Proporción de mujeres en personal investigador en I+D por sectores. Asturias 2013 y 2014



Y dentro del personal investigador en I+D, las mujeres no llegan a representar el 40%. Como se puede observar, incluso ha habido un ligero descenso entre 2013 y 2014.

Es en la Administración Pública donde hay más mujeres investigadoras en I+D (53%) y en la Enseñanza suponen el 41%. Sin embargo, en las Empresas la proporción baja 10 puntos.

Es muy importante que las mujeres no solo formen parte de los equipos de investigación, sino que lleguen a ser las investigadoras principales, como reivindican las asociaciones de mujeres científicas y la Unidad de Mujeres y Ciencia del Mº de Economía, Industria y Competitividad.

Empleo e ingresos

Asturias (datos de 2014) es la Comunidad Autónoma con mayor Brecha Salarial de Género (BSG) en cuanto a salario bruto por hora (19,8%), y la tercera por BSG en ganancia media anual de mujeres y hombres (27,33%). En ambos casos está por encima de la media nacional (13% y 19,8% respectivamente)

En promedio, una asturiana gana al año 6.921€ menos que un asturiano. Teniendo en cuenta la magnitud de la BSG, el año laboral de las trabajadoras debería ser de 15 meses y 8 días, para poder ganar lo que ganan en 12 meses los hombres.

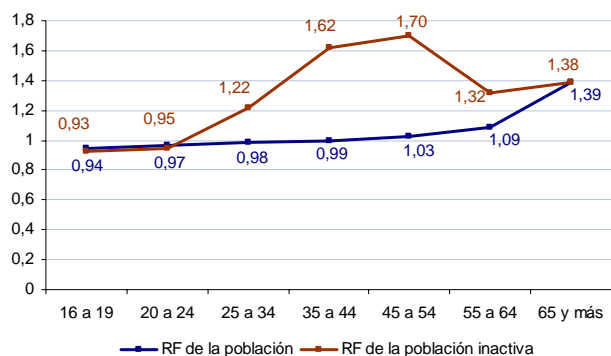
	Salario Bruto por Hora (€)			Ganancia Media Anual (€)		
	Mujeres	Hombres	BSG	Mujeres	Hombres	BSG
Total Nacional	10,64	12,23	13,00%	19.744,82	25.727,24	23,25%
Asturias	9,84	12,27	19,80%	18.400,68	25.322,01	27,33%

Fuente: Elaboración propia, INE: Encuesta de Estructura Salarial 2014

Una parte de la BSG queda explicada por las diferencias entre mujeres y hombres en características de varios tipos: personales (cualificación, edad, antigüedad), del puesto de trabajo (ocupación, tipo de jornada, tipo de contrato) y de la empresa (tamaño, sector de actividad, etc). Pero la otra parte, la que no puede explicarse por estas diferencias observables, es la mayor: en 2010, en España esta "brecha inexplicada", o ajustada a las características observadas, representaba el 69% del total.

Fuente: Boll et. Al: Magnitude and Impact Factors of the Gender Pay Gap in EU Countries", 2016.

Comparación entre las razones de feminidad de la población total y de la población inactiva en Asturias, 2016, por grupos de edad.



Fuente: Elaboración propia, INE: Encuesta de Población Activa, resultados anuales, población e inactivos por sexo y grupo de edad.

Por importantes que sean estos datos, dejan fuera del foco a la población inactiva. En Asturias, como en el resto del país, la tasa de actividad femenina (47,4%) sigue siendo menor que la masculina (56,4%), a pesar de que la diferencia entre ambas se reduce año tras año, incluso durante la crisis.

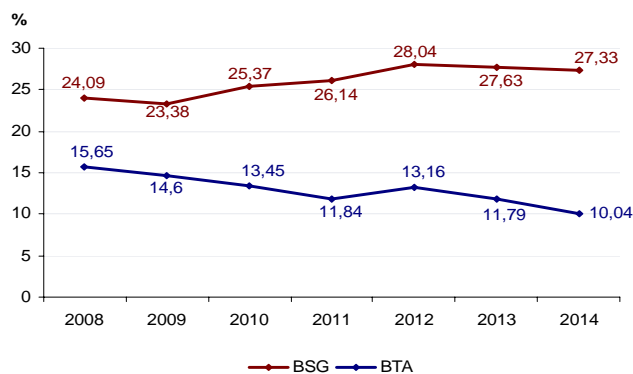
Comparando la proporción de mujeres y hombres en la población total, con la que se da en la población inactiva, se observa la fuerte feminización de esta última entre los 25 y los 64 años. La máxima diferencia se da en el grupo de edad de 45 a 54, en el que, habiendo 103 mujeres por cada 100 hombres en Asturias, encontramos sin embargo 170 mujeres inactivas por cada 100 hombres inactivos.

A nivel europeo, los países con brechas salariales bajas suelen estar caracterizados por bajas tasas de actividad femenina*.

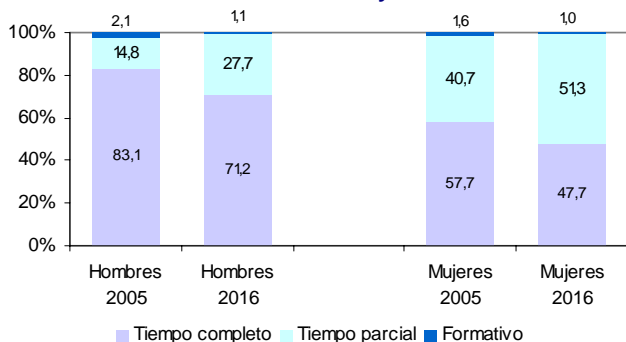
En Asturias, entre 2008 y 2014 la brecha entre hombres y mujeres en tasas de actividad ha presentado una tendencia a la baja, y la BSG en ganancia media anual, al alza. Parece por tanto que el incremento en la participación de las mujeres en el mercado laboral, no asegura la mejora relativa de sus condiciones salariales respecto a los hombres.

* Fuente: Boll et. Al: Magnitude and Impact Factors of the Gender Pay Gap in EU Countries", 2016, p.10.

Evolución de la Brecha Salarial de Género en ganancia media anual (BSG) y de la brecha en las tasas de actividad (BTA) en Asturias, 2008-2014.



Contratos según tipo de jornada laboral por sexo. Asturias 2005 y 2016

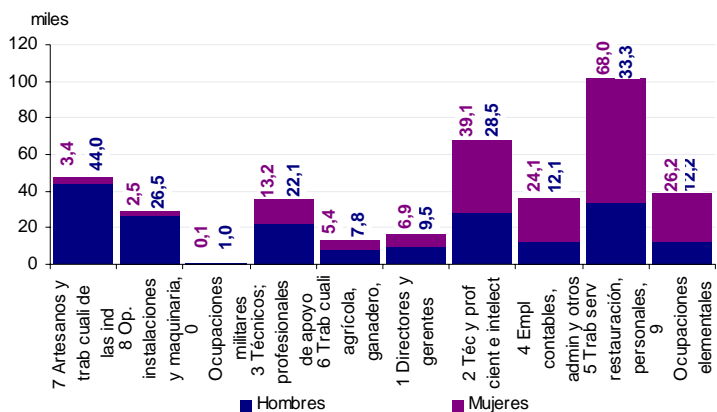


En 2016, por vez primera, la tasa de desempleo femenina ha sido menor que la masculina en Asturias (16,31% vs 18,81%), pero las condiciones de trabajo de las mujeres siguen siendo peores que la de los hombres.

En cuanto a la contratación, el porcentaje de contratos a tiempo completo suscritos por mujeres en Asturias pasó del 57,7% en 2005 al 47,7% en 2016, mientras que los de jornada parcial aumentaron del 40,7% al 51,3%.

Aunque a los hombres también les ha afectado el empeoramiento de las condiciones laborales, en 2016 tuvieron una contratación a tiempo completo (71,2%) muy superior a la que las asturianas tenían antes de la crisis, en 2005. Fuente: Servicio Público de Empleo Estatal.

Población ocupada en Asturias, 2016, por ocupación y sexo.



La **segregación horizontal** por ocupación es uno de los elementos que más inciden en la BSG en España.

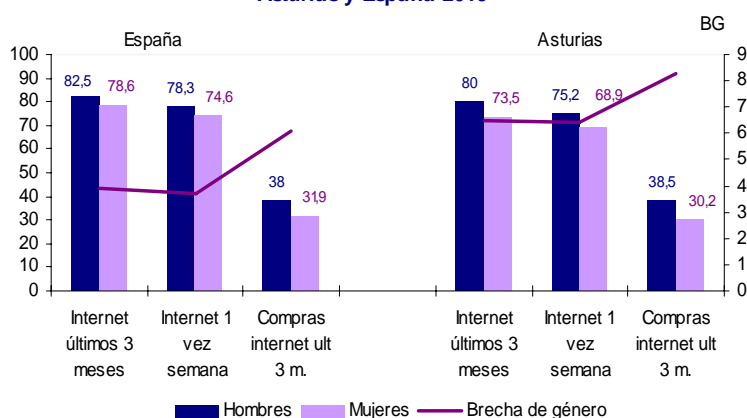
En Asturias hay **68 mil mujeres empleadas en servicios de restauración, personales y venta** (cocineras, dependientas, cajeras, peluqueras, etc.), lo que suma el **67% del total de empleados en esa categoría**. Sin tantas trabajadoras, están más feminizadas las ocupaciones llamadas **elementales: el 68% son mujeres** (empleadas de hogar, limpiadoras, ayudantes de cocina, por ejemplo).

La ocupación más masculinizada y que contrata a más hombres en Asturias es la de **trabajadores cualificados de la construcción y de industrias de manufacturas: 44 mil trabajadores, el 98% del total**.

Fuente: Elaboración propia, datos INE: EPA datos anuales

Tecnologías de Información y Comunicación (TIC)

Utilización de internet según sexo y tipo de uso y BG. Asturias y España 2015



Un **73% de las mujeres asturianas utilizaron Internet en los 3 meses anteriores a la encuesta, frente a un 80% de hombres**, descendiendo los porcentajes, en ambos sexos, cuando se pregunta por la última semana. La **Brecha de género es en ambos casos de 6 puntos porcentuales**.

Las compras son referidas por porcentajes sensiblemente menores de ambos sexos, con una brecha de género de 8 puntos.

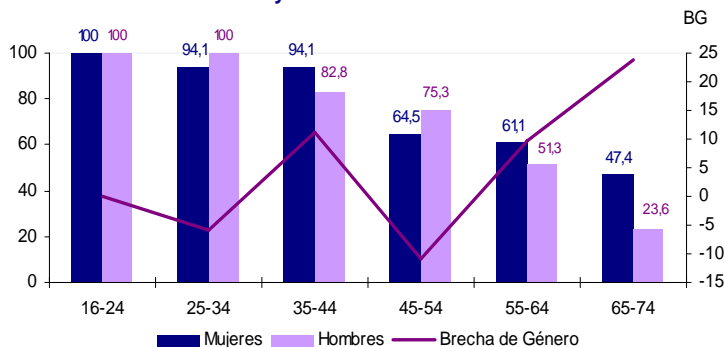
Los datos señalan una utilización, en todos los indicadores, ligeramente menor en Asturias que en el conjunto del país por ambos sexos, siendo, además la **BG mayor en Asturias en los distintos tipos de utilización**

Como parece lógico, el uso de las TIC varía con la edad. Entre los 16 y 24 años el 100% de mujeres y hombres utiliza Internet una vez por semana y en el grupo siguiente, lo hace también la totalidad de las mujeres y la mayoría de hombres.

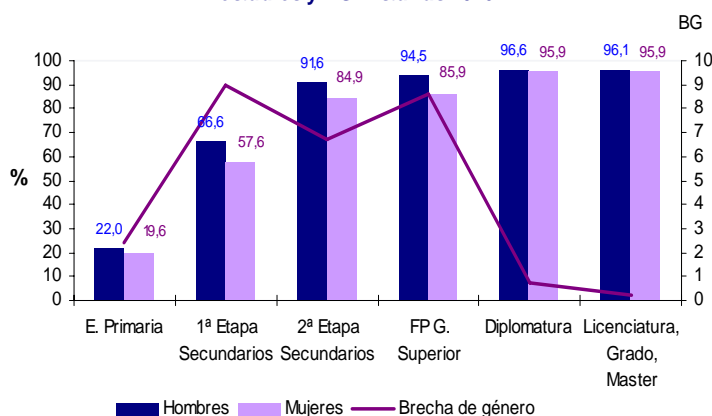
A partir de 35 años comienza a descender el uso en las mujeres y a partir de 45 en hombres, fluctuando la Brecha de género.

De 55 años en adelante, el uso de Internet es más alto en los hombres, observándose la mayor BG entre los 65 y 74 años, estando el uso semanal de Internet por debajo del 50% en hombres y del 25% en mujeres

Utilización de Internet una vez por semana por edad y sexo y BG. Asturias 2016



Utilización de internet una vez por semana por sexo y estudios y BG. Asturias 2016



Igualmente, el uso de las TIC varía con el nivel de estudios. Hay una gran diferencia de utilización entre quienes tienen estudios primarios y las personas que cuentan con 1ª etapa de Secundaria, aunque la BG es mayor en estas últimas.

Con 2ª etapa de Secundaria y con Formación Profesional de Grado Superior, el uso es generalizado, con pequeñas diferencias y, en ambos casos, hay mayor utilización por parte de los hombres, siendo la BG algo mayor en FP Superior.

La práctica totalidad de las personas con Diplomaturas o con Licenciaturas, Grados o Masters, utilizan Internet semanalmente, siendo la BG prácticamente inexistente.